

<i>Normandina pulchella</i>	(Borrer) Nyl.	E sur Fraxinus excelsior
<i>Opegrapha atra</i> *	Pers.	E sur Fraxinus excelsior
<i>Opegrapha varia</i> *	Pers.	E sur Fraxinus excelsior
<i>Opegrapha vermicellifera</i>	(Kunze) J. R. Laundon	E sur Fraxinus excelsior
<i>Opegrapha vulgata</i> *	Ach.	E sur Fraxinus excelsior
<i>Parmelia sulcata</i>	Taylor	E sur Betula pendula
<i>Parmelina tiliacea</i>	(Hoffm.) Hale	E sur Fraxinus excelsior
<i>Pertusaria albescens</i>	(Huds.) M. Choisy & Werner	E sur Fraxinus excelsior
<i>Pertusaria amara</i>	(Ach.) Nyl.	E sur Fraxinus excelsior
<i>Phaeophyscia nigricans</i>	(Flörke) Moberg	S sur béton
<i>Phaeophyscia orbicularis</i>	(Neck.) Moberg	E sur Platanus orientalis
<i>Phlyctis argena</i>	(Spreng.) Flot.	E sur Acer pseudoplatanus
<i>Physcia adscendens</i>	(Fr.) H. Olivier	E sur Fraxinus excelsior
<i>Physcia aipolia</i>	(Humb.) Fürnr.	E sur Platanus orientalis
<i>Physcia dubia</i>	(Hoffm.) Lettau	S sur béton
<i>Physcia tenella</i>	(Scop.) DC.	E sur Rosa sp.
<i>Physcia tenella</i>	(Scop.) DC.	E sur Platanus orientalis
<i>Physconia distorta</i>	(With.) J. R. Laundon	E sur Betula pendula
<i>Physconia distorta</i>	(With.) J. R. Laundon	E sur Fraxinus excelsior
<i>Physconia grisea</i>	(Lam.) Poelt	E sur Fraxinus excelsior
<i>Physconia grisea</i>	(Lam.) Poelt	S sur béton
<i>Pleurosticta acetabulum</i>	(Neck.) Elix & Lumbsch	E sur Platanus orientalis
<i>Pseudevernia furfuracea</i>	(L.) Zopf	E sur Fraxinus excelsior
<i>Punctelia jeckeri</i>	(Roum.) Kalb	E sur Fraxinus excelsior
<i>Punctelia subrudecta</i>	(Nyl.) Krog	E sur Betula pendula
<i>Ramalina farinacea</i>	(L.) Ach.	E sur Fraxinus excelsior
<i>Sarcogyne regularis</i>	Körb.	S sur béton
<i>Usnea sp.</i>		L sur poteau de bois
<i>Xanthoria elegans</i>	(Link) Th. Fr.	S sur béton
<i>Xanthoria parietina</i>	(L.) Th. Fr.	E sur Rosa sp.
<i>Xanthoria parietina</i>	(L.) Th. Fr.	E sur Platanus orientalis
<i>Xanthoria parietina</i>	(L.) Th. Fr.	S sur béton

Bibliographie

- Clerc, P. & C. Truong (2010). Catalogue des lichens de Suisse. <http://www.ville-ge.ch/musinfo/bd/cjb/cataloguelichens> [Version 1.0, 01.03.2010].
- SCHEIDEGGER, C. & P. CLERC (2002). Liste Rouge des espèces menacées en Suisse: Lichens épiphytes et terricoles. Ed. Office fédéral de l'environnement, des forêts et du paysage OFEFP, Berne, Institut fédéral de recherches WSL, Birmensdorf, et Conservatoire et Jardin botaniques de la Ville de Genève, CJBG. OFEFP-Série: L'environnement pratique.

Tag der Artenvielfalt in Rheinfelden 2010

Niklaus Müller,

FUB Forschungsstelle für Umweltbeobachtung,
Alte Jonastrasse 83, 8640 Rapperswil
moos@fub-ag.ch

Meylania 45 (2010) : 25

Am 12. Juni 2010, am Tag der Artenvielfalt in Rheinfelden wurden auch Moose und Flechten gesucht. Christian Vonarburg (Flechten), Cécile Schubiger und Niklaus Müller (Moose) bearbeiteten verschiedene, vorgegebene Teilgebiete in und um Rheinfelden. Dabei wurden neben gewöhnlichen Arten auch zahlreiche interessante Moos- und Flechtenfunde gemacht. Der Schwerpunkt bei den Flechten lag auf baumbewohnenden Arten: von 44 beobachteten Arten sind 4 potentiell gefährdet. 5 Arten wurden erstmals für den Kanton Aargau nachgewiesen. Von den 98 festgestellten Moosarten gehören 6 zu den Lebermoosen, 92 zu den Laubmoosen. 8 Arten werden in der Roten Liste aufgeführt. Besonders erwähnenswert ist die, 2006 erstmals in der Schweiz bei Basel entdeckte *Tortula latifolia*, die nun wenige Kilometer rheinaufwärts auch im Kanton Aargau gefunden wurde. In Rheinfelden finden sich auch schöne Vorkommen von *Cinclidotus mucronatus*, einer vom Aussterben bedrohten Art.

Der Schlussbericht und eine Artenliste zum Tag der Artenvielfalt sind im Internet unter folgender Adresse abzurufen: http://www.naturama.ch/naturschutz/nat_tag_der_arten_10.cfm

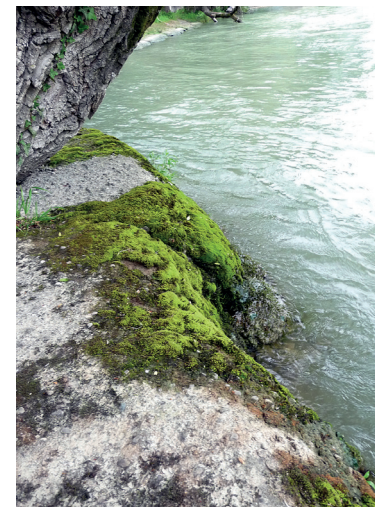


Abb. 1. *Cinclidotus mucronatus* an Mauern des Rheinufer

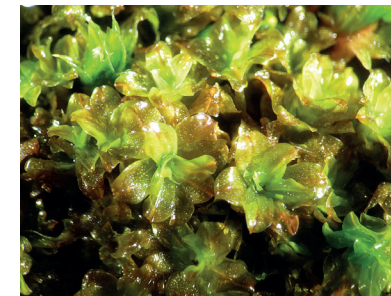


Abb 2. *Tortula latifolia* auf einem Bootshaus-Dach am Rheinufer